

POLSKIE BADANIE PRZESTĘPCZOŚCI – 2017 ROK

Polskie Badanie Przystępczości jest badaniem opinii społecznej realizowanym cyklicznie, od stycznia 2007 roku. Do tej pory zrealizowano dziesięć edycji, ostatnią – na przełomie stycznia i lutego 2017 roku.

Polskie Badanie Przystępczości dotyczy przede wszystkim oceny pracy policjantów i skuteczności Policji w walce z przystępczością oraz lęku przed przystępczością. Realizowane jest na próbie 17 tys. Polaków powyżej piętnastego roku życia – po 1000 respondentów (losowa próba reprezentatywna) w każdej komendzie wojewódzkiej i Komendzie Stołecznej Policji. Wylosowanie próby, przeprowadzenie badania w terenie oraz opracowanie statystyczne danych Komenda Główna Policji zleca niezależnym firmom badawczym, natomiast analizy szczegółowe oraz raport z badania opracowywane są w Komendzie Głównej Policji.

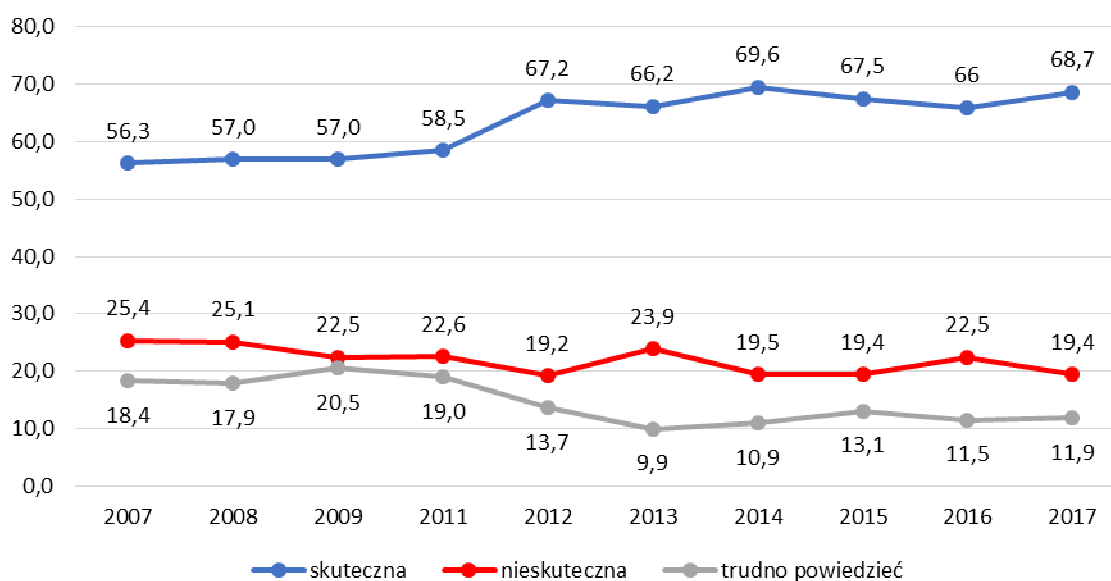
Poniżej przedstawiono wyniki ostatniej edycji badania w porównaniu do edycji z lat ubiegłych.

OCENA POLICJI

Polaków zapytano, jak oceniają skuteczność Policji w walce z przystępczością. Większość badanych (68,7%) uważa Policję za skuteczną. Odmiennie deklaracje składa niespełna jedna czwarta respondentów (23,9%). Co dziesiąta osoba (11,9%) nie potrafi odpowiedzieć na to pytanie.

W porównaniu z ubiegłym rokiem, poprawiły się oceny w tym zakresie – wzrost odsetka wskazań na odpowiedź „skuteczna” o 2,7 p.p., przy jednoczesnym spadku odsetka wskazań na odpowiedź „nieskuteczna” o 3,1 p.p. Wykres 1.

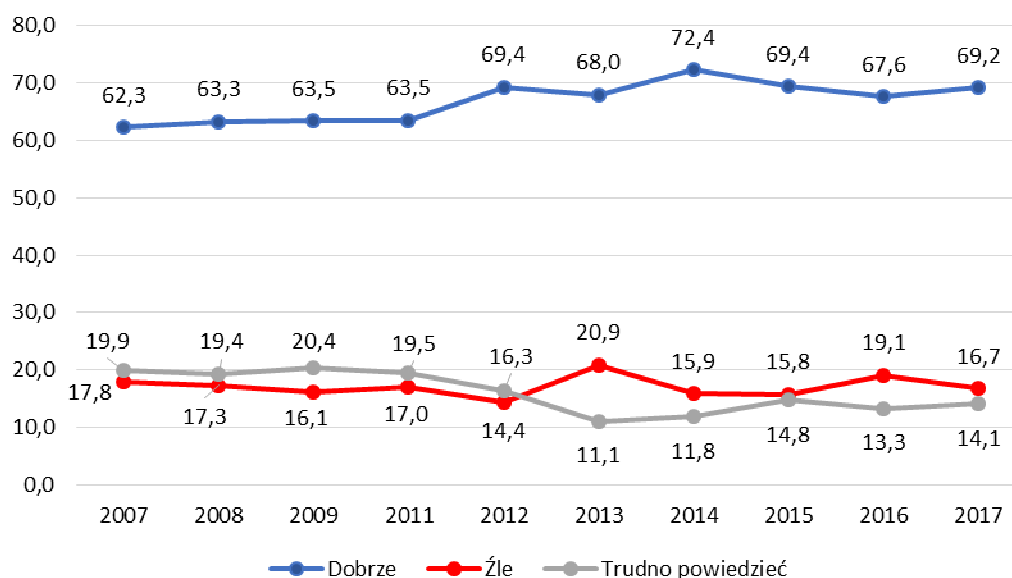
Wykres 1. Czy Policja w walce z przystępczością w Pana(i) okolicy jest skuteczna? N=17000 (od I 2007 do I 2017) (w %)



Uczestników badania poproszono również o ocenę pracy policjantów pełniących służbę w okolicy ich miejsca zamieszkania. Większość Polaków (69,2%) ocenia ją dobrze. Negatywne oceny przyznaje 16,7% ankietowanych, natomiast 14,1% nie ma zdania na ten temat.

W porównaniu do roku ubiegłego notujemy niewielki wzrost odsetka wskazań pozytywnych o 1,8 p.p, przy jednoczesnym spadku odsetka ocen negatywnych o 2,4 p.p. Wykres 2.

Wykres 2. Proszę powiedzieć, jak ocenia Pan(i) pracę policjantów pełniących służbę w okolicy Pana(i) miejsca zamieszkania (miejscowości, dzielnicy, osiedla)? N=17000 (od I 2007 do I 2017) (w %)

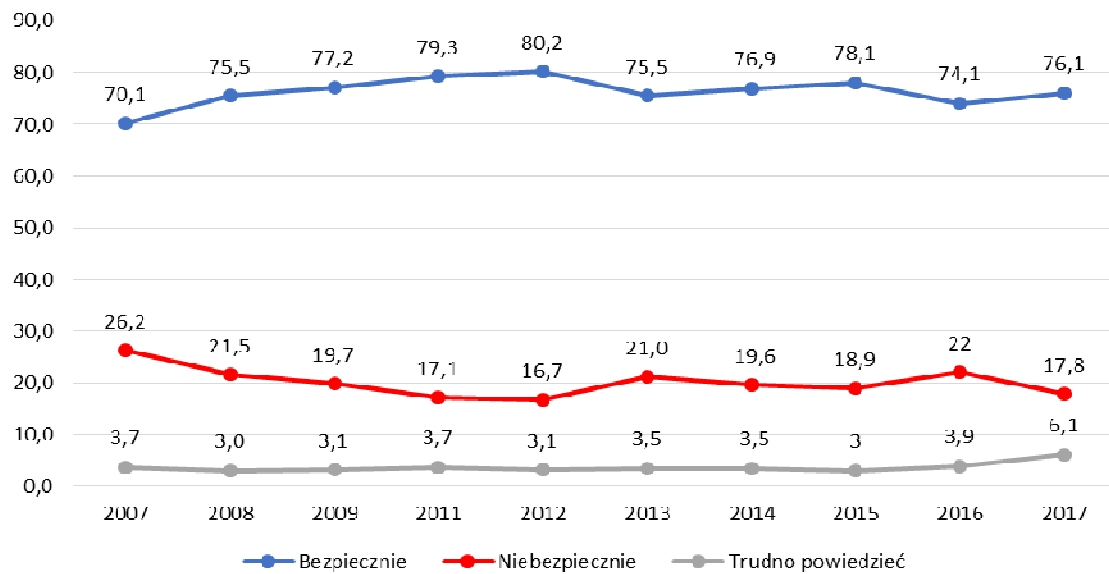


POCZUCIE BEZPIECZEŃSTWA

Z najnowszej edycji Polskiego Badania Przystępczości wynika, że ponad trzy czwarte Polaków (76,1%) czuje się bezpiecznie podczas spacerów po zmroku w okolicy swojego zamieszkania. Brak poczucia bezpieczeństwa deklaruje 17,8% badanych.

W porównaniu do poprzedniej edycji badania odnotowujemy wzrost poczucia bezpieczeństwa (wzrost odsetka osób deklarujących, że czują się bezpiecznie o 2 p.p., przy jednoczesnym spadku odsetka osób składających odmienne deklaracje o 4,2 p.p.). Wykres 3.

Wykres 3. Czy czuje się Pan(i) bezpiecznie spacerując w swojej okolicy po zmroku? N=17000 (od I 2007 do I 2017) (w %)



Ankietowanym przedstawiono również listę potencjalnych zagrożeń i poproszono o wskazanie maksymalnie trzech, których obawiają się najbardziej w pobliżu swojego miejsca zamieszkania. Jak wynika z ich wypowiedzi, największe obawy budzą: brawura kierowców (29,5%) i włamania, np. do mieszkań, piwnic lub samochodów (28,7%). Ponad jedną piątą badanych odczuwa lęk przed napadami, rozbojami (21,1%), niszczeniem mienia przez wandalów (20,3%) oraz agresją ze strony osób pijanych lub narkomanów (20,2%). Pozostałe zagrożenia są wskazywane przez mniej niż jedną piątą badanych.

W porównaniu do wyników z roku ubiegłego, ankietowani rzadziej wskazują na włamania (spadek o 5,8 p.p.), bójki i pobicia (o 3,7 p.p.), kradzieże, np. kieszonkowe (o 3,3 p.p.) oraz napady, rozboje (o 2,6 p.p.), natomiast częściej na niszczenie mienia przez wandalów (wzrost o 4,1 p.p.). Wykres 4 i Tabela 1.

Wykres 4. Czego, jakich zagrożeń najbardziej obawia się Pan(i) w pobliżu swego miejsca zamieszkania? N=17000 (od I 2016 do I 2017) (w %)

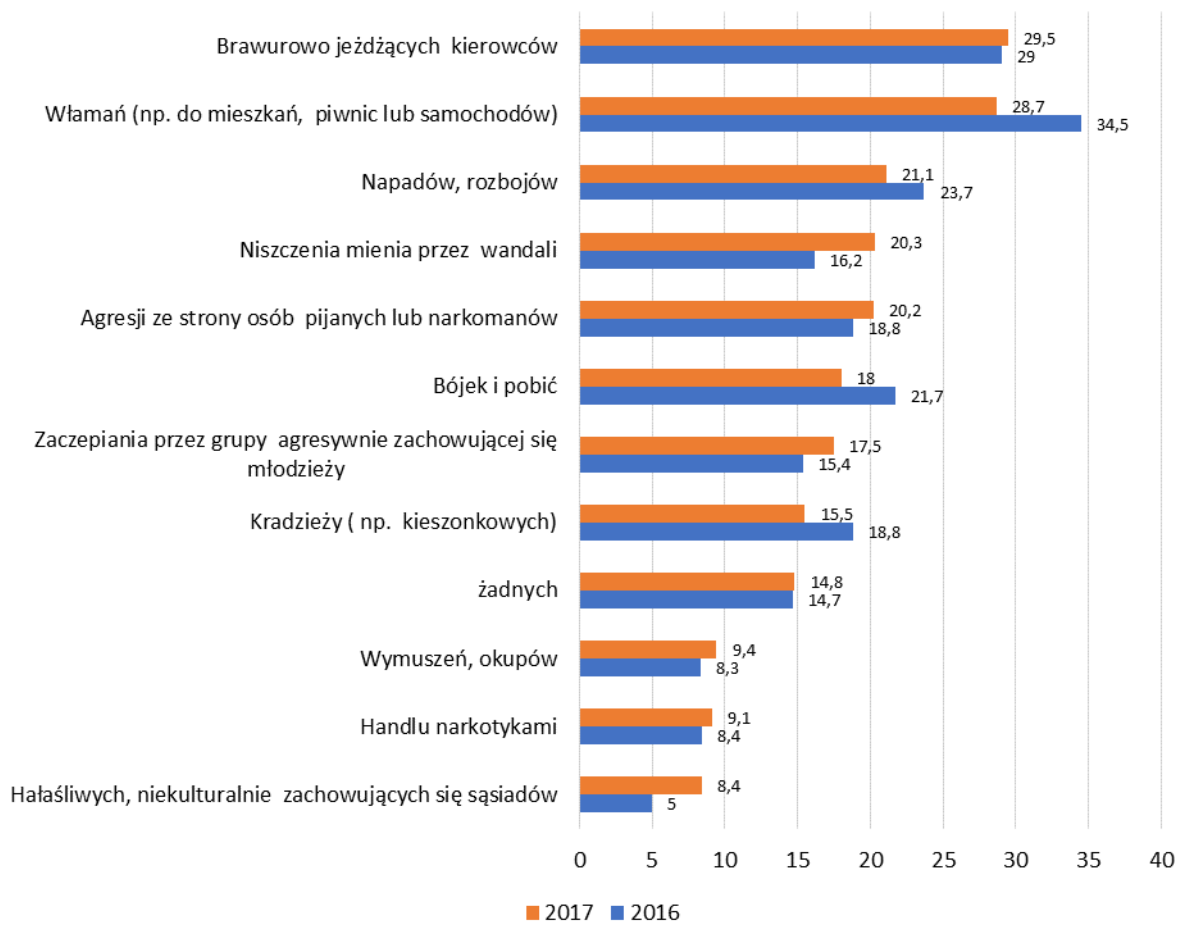


Tabela 1. Czego, jakich zagrożeń najbardziej obawia się Pan(i) w pobliżu swego miejsca zamieszkania? N=17000 (od I 2007 do I 2017) (w %)

	2007	2008	2009	2011	2012	2013	2014	2015	2016	2017
Brawurowo jeżdżących kierowców	34,9	38,5	35,9	31,0	26,9	27,9	29,7	30,3	29	29,5
Włamań (np. do mieszkań, piwnic lub samochodów)	22,1	20,7	19,3	30,1	32,2	35,5	33,2	29	34,5	28,7
Napadów, rozbojów	23,4	19,6	19,6	21,6	26,3	24,9	20,5	21	23,7	21,1
Niszczenia mienia przez wandalii	21,0	21,8	21,0	17,8	18,7	19,7	19	17,1	16,2	20,3
Agresji ze strony osób pijanych lub narkomanów	20,2	19,3	20,0	14,5	18,3	19,3	20,4	14,4	18,8	20,2
Bójek i pobić	19,9	17,8	17,6	14,9	18,0	23,2	21,1	14	21,7	18
Zaczeplania przez grupy agresywnie zachowującej się młodzieży	23,1	21,0	19,1	15,8	18,3	17,8	16	12,8	15,4	17,5
Kradzieży (np. kieszonkowych)	14,4	11,9	12,2	16,2	22,1	22,5	22,8	16,4	18,8	15,5
Żadnych, niczego się nie obawiam	13,7	15,6	17,6	19,5	15,0	13,1	14,1	22,2	14,7	14,8
Wymuszeń, okupów	4,2	3,7	4,1	3,5	6,3	10,3	8,8	4,3	8,3	9,4
Handlu narkotykami	6,0	6,3	5,7	4,2	5,4	9,1	8,3	5	8,4	9,1
Hałaśliwych, niekulturalnie zachowujących się sąsiadów	5,7	5,8	6,4	4,6	6,7	6,5	5,9	4,9	5	8,4

OCZEKIWANIA WOBEC POLICJI

Ankietowanych zapytano także, które kwestie związane z pracą Policji są dla nich osobiście najważniejsze (z przedstawionej listy mogli wskazać maksymalnie trzy). Wyniki badania wskazują, że od policjantów oczekuje się przede wszystkim szybkiego przybycia po wezwaniu na miejsce zdarzenia (44,5%). Dla ponad jednej trzeciej Polaków znaczenie ma skuteczność Policji (35,3%), a dla około jednej czwartej — obecność patroli Policji w okolicy miejsca zamieszkania (25,5%), możliwość łatwego dodzwonienia się pod numer alarmowy (24,0%) oraz uczciwość, nieprzekupność policjantów (23,1%). Co piąty respondent oczekuje sprawnego i szybkiego prowadzenia postępowań, bez zbędnych formalności (20,6%).

W porównaniu z wynikami poprzedniej edycji badania, zmniejszył się odsetek wskazań na możliwość łatwego dodzwonienia się pod numer alarmowy (spadek o 8,9 p.p.), szybkie przybycie policjantów po wezwaniu na miejsce zdarzenia (o 6,4 p.p.), a także na skuteczność Policji (o 3,3 p.p.). Badani częściej wskazują natomiast na fachowość i kompetencje policjantów (wzrost o 4,5 p.p.). Wykres 5 i Tabela 2.

Wykres 5. Które kwestie związane z pracą Policji są dla Pana/i najważniejsze? N=17000 (od I 2016 do I 2017) (w %)

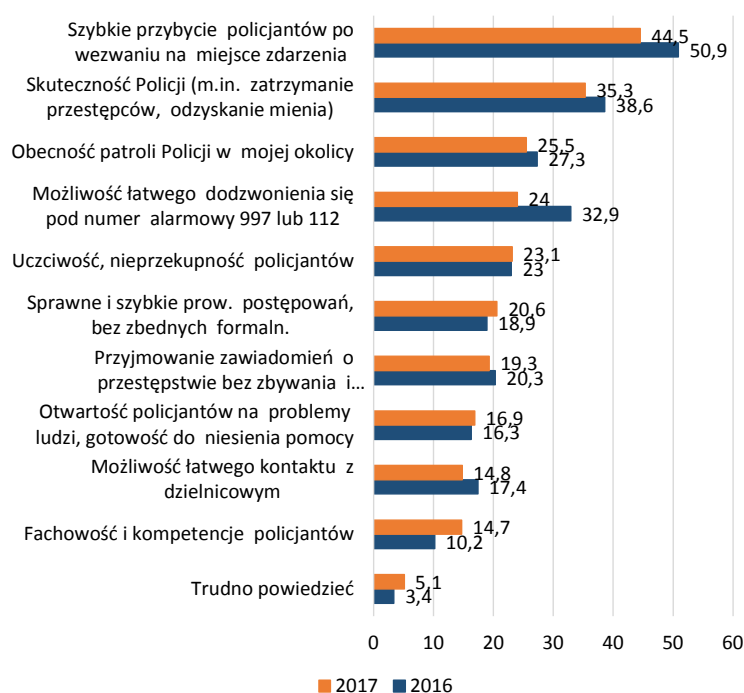


Tabela 2. Które kwestie związane z pracą Policji są dla Pana/i najważniejsze? N=17000 (od I 2012 do I 2017) (w %)

	2012	2013	2014	2015	2016	2017
Fachowość i kompetencje policjantów	7,9	13,0	10,4	12,2	10,2	14,7
Możliwość łatwego kontaktu z dzielnicowym	17,8	19,0	17,5	15,7	17,4	14,8
Otwartość policjantów na problemy ludzi, gotowość do niesienia pomocy	13,4	15,4	12,9	15	16,3	16,9
Przyjmowanie zawiadomień o przestępstwie bez zbywania i bagatelizowania sprawy	14,9	20,1	19,1	11,9	20,3	19,3
Sprawne i szybkie prowadzenie postępowań, bez zbędnych formalności	19,3	20,1	21,3	13,9	18,9	20,6
Uczciwość, nieprzekupność policjantów	22,9	26,2	28,5	21,4	23	23,1
Możliwość łatwego dodzwonienia się pod numer alarmowy 997 lub 112	47,0	36,1	30,3	39,9	32,9	24
Obecność patroli Policji w mojej okolicy	25,6	26,5	27,0	24,5	27,3	25,5
Skuteczność Policji (m.in. zatrzymanie przestępców, odzyskanie mienia)	32,5	37,1	39,7	35,8	38,6	35,3
Szybkie przybycie policjantów po wezwaniu na miejsce zdarzenia	45,2	50,0	47,4	41,1	50,9	
Trudno powiedzieć	3,3	2,8	3,3	5,3	3,4	5,1

Pytanie jest zadawane od 2012 roku.